

MANUAL DE INSTRUCCIONES
OPERATING INSTRUCTIONS
MODE D' EMPLOI
GEBRAUCHSANWEISUNG
MANUALE D'ISTRUZIONI
MANUAL DE INSTRUÇÕES
ИНСТРУКЦИЯ ПО ЭКСПЛУАТАЦИИ
INSTRUKCJA OBSŁUGI

 MENGUAL®

Virutex



LPM97S



Lijadora de paredes manual

Hand-held drywall sander

Ponceuse manuelle murs et plafonds

Handwandschleifmaschine

Levigatrice di pareti manuale

Lixadora de paredes manual

Шлифовальная машина для стен и потолков

Ręczna szlifierka do ścian suchych

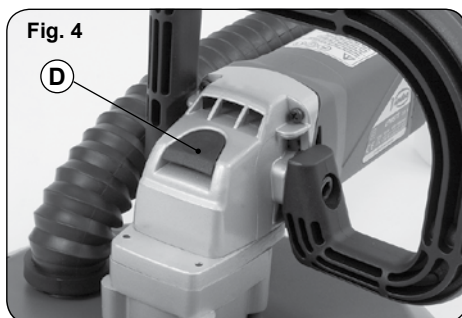
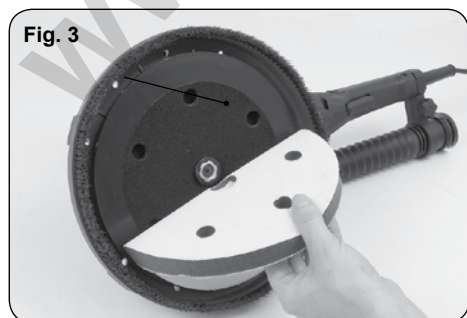
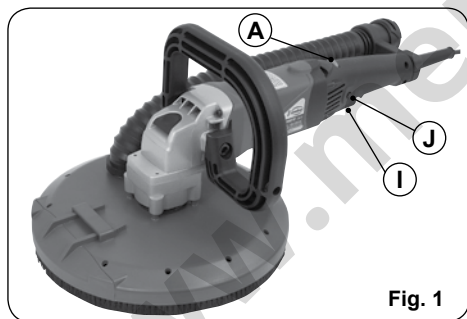


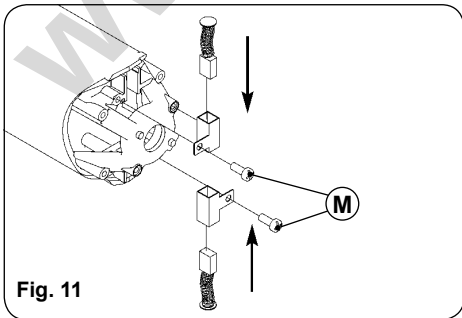
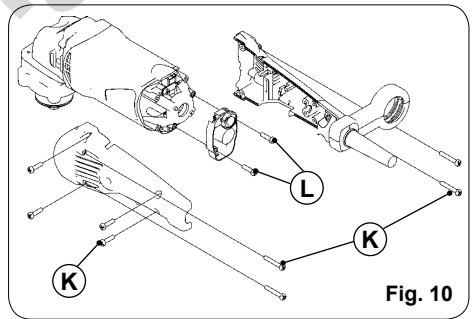
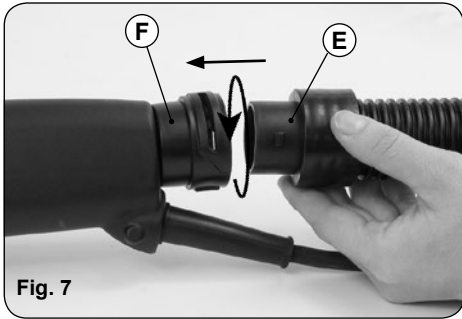
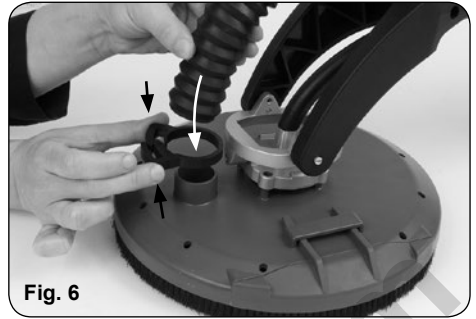
MANUAL DE INSTRUCCIONES
 OPERATING INSTRUCTIONS
 MODE D'EMPLOI
 GEBRAUCHSANWEISUNG
 MANUALE D'ISTRUZIONI
 MANUAL DE INSTRUÇÕES
 ИНСТРУКЦИЯ ПО ЭКСПЛУАТАЦИИ
 INSTRUKCJA OBSŁUGI



página/page
 seite/pagina
 страница/strona

ESPAÑOL	Lijadora de paredes manual LPM97S	4
ENGLISH	Hand-held drywall sander LPM97S	8
FRANÇAIS	Ponceuse manuelle murs et plafonds LPM97S	11
DEUTSCH	Handwandschleifmaschine LPM97S	16
ITALIANO	Levigatrice di pareti manuale LPM97S	20
PORTUGUÉS	Lixadora de paredes manual LPM97S	24
РУССКИЙ	LPM97S Шлифовальная машина для стен и потолков	28
POLSKI	Ręczna szlifierka do ścian suchych LPM97S	34





**LIJADORA DE PAREDES MANUAL
LPM97S**

Importante



Antes de utilizar la máquina lea atentamente éste MANUAL DE INSTRUCCIONES y el FOLLETO DE INSTRUCCIONES GENERALES DE SEGURIDAD que se adjunta. Asegúrese de haberlos comprendido antes de empezar a operar con la máquina. Conserve los dos manuales de instrucciones para posibles consultas posteriores.

USO CONFORME A LO PREVISTO

La lijadora de paredes LPM97S se ha diseñado para lijar paredes de masilla, techos y paredes interiores y exteriores, así como para eliminar restos de moqueta, capas de pintura, revestimientos, restos de adhesivos y revoques flojos.

La lijadora de paredes debe usarse siempre conectada a un dispositivo de aspiración.

El usuario es el responsable de los daños y accidentes producidos por un uso indebido.

1. INSTRUCCIONES DE SEGURIDAD PARA EL MANEJO DE LA LIJADORA DE PAREDES

- Mantenga siempre sus manos lejos del disco lijador giratorio. El disco puede rebotar hacia su mano.
- La exposición prolongada al polvo de lijado de las paredes puede afectar la función respiratoria. Emplee siempre un aspirador con una bolsa apropiada para el polvo de paredes instalada, y use una máscara respiratoria apropiada.
- El lijado de pinturas de plomo es extremadamente tóxico, por lo que debe ser realizado únicamente por profesionales bien entrenados para ello y dotados del equipo especial para eliminar estas pinturas.
- Manténgase bien asentado sobre el suelo y conserve el equilibrio. No se sobrepase. Use el andamio adecuado para el trabajo que realiza.
- Use siempre el equipo de seguridad adecuado para lijar, gafas de seguridad y máscara respiratoria.
- No suelte nunca la máquina hasta que el disco no esté completamente parado. El disco giratorio podría engancharse en la superficie de depósito y sacudir la máquina fuera de su control.
- No deje la máquina en funcionamiento mientras la lleve consigo. El disco podría engancharse en su ropa y producir lesiones de gravedad.
- No utilice la máquina en la cercanía de sustancias infla-

mables, las chispas podrían prender en esas substancias.

- Con la lijadora LPM97S no pueden ni deben realizarse lijados de desbastado, cepillados, pulidos o tronizados con muela. Realizar con la máquina trabajos para los que no ha sido diseñada, resulta peligroso y puede causar daños personales.
- Sujete siempre la máquina con las dos manos para lijar con ella. Una pérdida del control de la máquina puede causarle daños personales.
- Sujete siempre el aparato por las empuñaduras aislantes cuando realice trabajos en los que el disco abrasivo pudiera entrar en contacto con conductores eléctricos ocultos. El contacto con los conductores eléctricos pondría bajo tensión las partes metálicas de la máquina, causando una descarga eléctrica.
- Mantenga el cable alejado del área de trabajo de la máquina. Controle que el cable se mantiene por detrás suyo mientras lija.
- No utilice la máquina si el cable está dañado. Los cables dañados aumentan el riesgo de descarga eléctrica.
- Pare la máquina inmediatamente si nota vibraciones inusuales o cualquier otra anomalía, y compruebe la máquina hasta encontrar la causa.
- El polvo que se levanta al trabajar con esta máquina puede ser perjudicial para la salud. Use un buen sistema de aspiración, póngase una máscara respiratoria adecuada y recoja el polvo que se deposita con un aspirador.
- Nunca forzar una máquina que parezca tener dificultades de marcha o que presente alguna deficiencia; quizá haya un problema técnico, en cuyo caso la continuación del trabajo podría dañar irreversiblemente la máquina. En todos los casos en que la máquina ya no funcione correctamente, hacerla revisar por un servicio autorizado.
- Utilizar sólo accesorios originales.

2. CARACTERÍSTICAS

Motor universal.....	230V 50Hz
Clase de protección.....	II / doble cuadrado normativo
Potencia.....	1.200 W
Velocidad en vacío.....	650-1.300 rpm
Velocidad a plena carga.....	390-780 rpm
Diámetro del abrasivo.....	225 mm
Peso.....	3,1 Kg

Nivel de Presión acústica Ponderado A.....	82 dBA
Nivel de Potencia acústica Ponderada A.....	93 dBA
Incertidumbre de la medición.....	K=3 dBA



¡Usar protectores auditivos!

Nivel total de emisión de vibraciones.....	$a_{11} < 2,5 \text{ m/s}^2$
Incertidumbre de la medición.....	K: $1,5 \text{ m/s}^2$

3. CONTENIDO. EQUIPO ESTANDAR

En el interior de la maleta Ud. encontrará los elementos

siguientes:

- Lijadora de paredes manual LPM97S.
- Conector de bayoneta.
- Un disco abrasivo de Gr. 80.
- Manuales de seguridad, de instrucciones y documentación diversa.

4. CONEXIÓN ELÉCTRICA

Compruebe siempre que la corriente de suministro es del mismo voltaje que el indicado en la chapa de características de la máquina.

Bajo ninguna circunstancia se puede usar la máquina si el cable de toma de corriente está dañado.

Un cable dañado o en mal estado debe ser inmediatamente substituido por un Servicio Técnico Autorizado, no trate de repararlo Ud. mismo.

Trabajar con el cable en mal estado puede conducir a un accidente eléctrico.

5. CONTROL ELECTRÓNICO

Arranque suave: Control electrónico del arranque que asegura una puesta en marcha suave y un aumento progresivo de la velocidad.

Velocidad controlada: Ud. puede regular la velocidad de rotación del disco ininterrumpidamente, entre 650 y 1.300 rpm en vacío, con la ruedecilla de ajuste (A, Fig. 1). De este modo podrá ajustar la velocidad de lijado de forma óptima para cada material.

El control electrónico de velocidad, la mantendrá constante incluso a plena carga y podrá obtener un lijado perfecto.

Aconsejamos usar las velocidades altas cuando haya que arrancar mucho material y las bajas para lijados más finos y para mejorar el control sobre la máquina.

6. FIJACIÓN DEL ABRASIVO

Desenchufe la máquina de la red eléctrica.

Arranque el abrasivo gastado, cuidando de que el plato esponjoso se mantenga en su sitio.

Centre cuidadosamente los agujeros del abrasivo (B, Fig. 2) sobre los del plato y presione sobre el abrasivo para que quede retenido por el velcro del plato.

7. CAMBIO DEL PLATO ESPONJOSO

El plato esponjoso debe estar perfectamente plano para lijar correctamente y obtener un buen resultado.

Si el plato se ha deformado o se ha dañado por el trabajo, obtendremos lijados irregulares y de mala calidad. Se debe cambiar el plato sin demora cuando se haya dañado. Para substituir el plato esponjoso, desenchufe la máquina de la red eléctrica.

El plato lijador lleva velcro en las dos caras, por tanto para cambiarlo, tire de él hasta arrancarlo del plato base y sustitúyalo por uno nuevo. (C, Fig. 3).

8. CAMBIO DE LA CUBIERTA DEL PLATO

Funciones de la cubierta: El cepillo situado en la periferia de la cubierta del plato, tiene la doble función de mantener el disco abrasivo bien alineado con la superficie que se está lijando y conseguir un trabajo más eficaz del sistema de aspiración.

El cepillo de la cubierta se consume por el uso continuado de la máquina, dejando de garantizar la correcta posición del plato y la eficacia de la aspiración, por lo que cuando esto ocurra, debe cambiarse la cubierta entera.

Para cambiar la cubierta siga los siguientes pasos:

- Desenchufe la máquina de la red eléctrica.
- Presione el bloqueador del eje (D, Fig.4), haciendo girar el plato hasta que el eje quede enclavado. Gire el plato lijador en sentido antihorario para extraerlo de la máquina.
- Presione ahora la cubierta hacia abajo contra el muelle (Fig. 5) y con la ayuda de unas alicates especiales para anillos elásticos, retire el anillo elástico que sujeta la cubierta a la caja de engranajes.
- Finalmente extraiga con cuidado el tubo de aspiración (Fig. 6), saque la cubierta del plato y cámbiela por una nueva actuando en sentido inverso para su montaje.

9. MONTAJE DEL TUBO DE ASPIRACIÓN

- Desenchufe la máquina de la corriente eléctrica.
- Primero desmonte el terminal conector del tubo de su aspirador y móntele el conector de bayoneta (E, Fig. 7) que se incluye en el equipo de la máquina.
- Introduzca ahora el conector de bayoneta (E, Fig. 7) de su tubo de aspiración, en el conector giratorio (F, Fig. 7) de la máquina.
- Cuando el conector de bayoneta esté completamente dentro, sujete el conector giratorio para que no gire, y haga girar el de bayoneta en sentido horario hasta bloquearlo. (Fig. 7).
- Para desmontar el tubo de aspiración, deberá proceder en sentido inverso.



El trabajo de aspiración de polvo lijado seco o ligeramente húmedo genera carga electrostática que puede afectar al funcionamiento del aspirador. Por ello solo se puede conectar el tubo conductivo suministrado con el equipo y que se distingue por los extremos enfundados en color azul.

10. ASPIRACIÓN

La exposición prolongada al polvo de lijado de las paredes puede afectar la función respiratoria. Emplee siempre un aspirador con una bolsa apropiada para el polvo de paredes instalada.



Si no usa la bolsa apropiada, aumentará el nivel de polvo en la zona de trabajo y la exposición prolongada a este riesgo puede causar problemas respiratorios.

Ajuste de la potencia de aspiración:

- Si emplea el aspirador compacto ASC682 de Virutex, u otro aspirador de potencia regulable apropiado, puede ajustar Ud. la potencia de aspiración de acuerdo a la superficie sobre la que esté trabajando.
- Regule la rueda de ajuste (H, Fig. 8), para obtener la aspiración apropiada.
- Empiece por una aspiración baja, e increméntela poco a poco girando la rueda (H, Fig. 8), hasta conseguir la aspiración apropiada.
 - Una aspiración elevada hace mas descansado el trabajo de lijar techos y paredes.
 - Si la aspiración es excesiva hará vibrar la máquina, será más difícil guiarla y puede sobrecargarla. Si así ocurriera, deberá parar el trabajo de inmediato hasta que la máquina se haya enfriado.

11. PUESTA EN MARCHA Y PARO DE LA MÁQUINA

Asegúrese que la tensión de la red sea la misma que se indica en la placa de características y que el interruptor está desconectado en posición "0", antes de enchufar la máquina a la red.

Para poner la máquina en marcha presione el interruptor de gatillo (I, Fig. 1), y suéltelo para pararla.

Si desea mantener la máquina en marcha continua, puede fijar el seguro (J, Fig. 1) del interruptor. Para quitar el seguro, deberá pulsar el interruptor y soltarlo a continuación.

La máquina no se detiene inmediatamente, sino que el abrasivo sigue girando por un tiempo antes de detenerse. Tenga cuidado que éste no entre en contacto con nadie ni con nada y no suelte la máquina hasta que se haya detenido completamente el disco abrasivo.

12. COMO USAR LA MÁQUINA

Para trabajar de forma segura y tener siempre el control de la máquina, ésta debe sujetarse siempre con las dos manos.

Es muy importante mantenerse firmemente sobre los dos pies, particularmente cuando se trabaja sobre andamios.

Lijando:

- Si tenemos la lijadora de paredes y el aspirador preparados, se han tomado las medidas de seguridad explicadas y vamos provistos del equipo de seguridad necesario, pondremos en primer lugar la máquina en marcha y tras ella el aspirador.
- Si emplea el aspirador Virutex ASC682 u otro aspirador que tenga arranque automático integrado, solo necesitará poner en marcha la máquina.

- Aplique la máquina sobre la superficie que va a lijar, contactando con ella suavemente y con la presión mínima para mantener el cabezal abrasivo plano contra ella.
- Ahora puede reajustar la velocidad, para que sea la más apropiada al trabajo que va a realizar.
- No sobrecargue la máquina aplicando excesiva presión. Los mejores resultados de lijado se consiguen con una presión moderada. La calidad y el rendimiento de lijado dependen fundamentalmente de la elección del abrasivo adecuado.
- La mejor técnica de lijado consiste en efectuar largos recorridos de va y ven, manteniendo el cabezal en constante movimiento. No deje la máquina quieta en un mismo lugar, pues dejará marcas en la superficie.
- Desconecte la máquina cuando haya terminado el trabajo de lijado.

Lijando cerca de los bordes:

- La lijadora dispone de un sector de la cubierta del cabezal extraíble, que permite reducir la distancia lateral entre la pared / el techo y el plato lijador. (Fig. 9).
- Cuando la máquina trabaja sin el sector de la cubierta del cabezal, la aspiración pierde eficacia, razón por la éste debe extraerse sólo cuando es necesario y se debe volver a montar en cuanto ya no lo es.
 - Para quitar el sector de la cubierta:
 - Desconecte la máquina de la corriente eléctrica.
 - Presione entre si los dos retenedores que sostienen el sector, y extráigalo de su soporte. (Fig. 9)
 - Guarde el sector extraído en un lugar próximo y seguro, para poder montarlo de nuevo.
 - Para montar de nuevo el sector proceda del mismo modo.

Recomendaciones:

Asegúrese de usar el disco mas adecuado para el trabajo de lijado que va a realizar.

Los discos abrasivos demasiado granados quitan mucho material a su paso, a veces en exceso y resultan difíciles de controlar, mientras que los de grano demasiado fino tienden a embozarse con facilidad.

Trate de evitar cuando lije, los cantos puntiagudos y los clavos, pues suelen dañar el disco abrasivo e incluso algunas veces el plato esponjoso.

13. MANTENIMIENTO Y LIMPIEZA



Desconecte la máquina de la red eléctrica antes de proceder a cualquier manipulación.

- Todos los trabajos de mantenimiento o de reparación de la máquina que exijan abrir la carcasa del motor solo pueden ser realizados por un Servicio Oficial Autorizado.
- Compruebe periódicamente el estado del cable y el enchufe, y si presentan deterioros hágalos cambiar por un Servicio Oficial Autorizado.
- Mantenga siempre limpias las ventanas de circulación

de aire de la carcasa, para asegurar la refrigeración del motor.

- Limpie la conexión del tubo aspirador con la cubierta del plato para que no se obstruya.

Cambio de escobillas:

Es importante substituir las escobillas cuando tengan una longitud mínima de 6 mm.

- Para inspeccionar o substituir las escobillas, primero desconecte la máquina de la red eléctrica.

- Quite el tubo de aspiración y desmonte las empuñaduras derecha e izquierda, quitando los tornillos (K, Fig. 10) que las sujetan.

- Saque los dos tornillos (L, Fig. 10) que sujetan el circuito electrónico y separe éste hacia un lado, cuidando de no dañar las conexiones del circuito.

- Suelte los dos tornillos (M, Fig. 11) que sujetan los portaescobillas.

- Inspeccione o cambie las escobillas si procede.

- Es aconsejable dejar la máquina en marcha en vacío durante algunos minutos, después de un cambio de escobillas.

14. ACCESORIOS, RECAMBIOS Y ABRASIVOS

Utilice solamente accesorios y consumibles originales Virutex diseñados para esta máquina.

- Aspirador ASC682 (tubo de aspiración incluido)

- Maleta de transporte (se incluye de origen)

- Recambio cubierta del plato completa 9702711

- Recambio plato lijador esponjoso (doble velcro) 9745948

- Recambio plato soporte rígido (velcro) 9702709

- Disco abrasivo para lijar superficies:

- De cemento bastos o granulares y papel de empapelar grano 24, 9791114, paquete de 12 u.

- De masillas y pinturas. Lijado basto, grano 40, 9791115, paquete de 25 u.

- De masillas y pinturas. Lijado basto, grano 60, 9791116, paquete de 25 u.

- De masillas y pinturas. Lijado basto, grano 80, 9791117, paquete de 25 u.

- De masillas y pinturas. Lijado basto grano 100, 9791118, paquete de 25 u.

- Exigentes de masillas y pinturas. Lijado fino, grano 120, 9791119, paquete de 25 u.

- Exigentes de masillas y pinturas. Lijado fino, grano 150, 9791120, paquete de 25 u.

- Exigentes de masillas y pinturas. Lijado fino, grano 180, 9791121, paquete de 25 u.

15. NIVEL DE RUIDO Y VIBRACIONES

Los niveles de ruido y vibraciones de esta herramienta eléctrica han sido medidos de acuerdo con la Norma Europea EN 60745-1 y sirven como base de comparación con máquinas de semejante aplicación.

El nivel de vibraciones indicado ha sido determinado

para las aplicaciones principales de la herramienta, y puede ser utilizado como valor de partida para la evaluación de la exposición al riesgo de las vibraciones. Sin embargo, el nivel de vibraciones puede llegar a ser muy diferente al valor declarado en otras condiciones de aplicación, con otros útiles de trabajo o con un mantenimiento insuficiente de la herramienta eléctrica y sus útiles, pudiendo llegar a resultar un valor mucho más elevado debido a su ciclo de trabajo y modo de uso de la herramienta eléctrica.

Por tanto, es necesario fijar medidas de seguridad de protección al usuario contra el efecto de las vibraciones, como pueden ser mantener la herramienta y útiles de trabajo en perfecto estado y la organización de los tiempos de los ciclos de trabajo (tales como tiempos de marcha con la herramienta bajo carga, y tiempos de marcha de la herramienta en vacío y sin ser utilizada realmente ya que la reducción de estos últimos puede disminuir de forma sustancial el valor total de exposición).

16. GARANTÍA

Todas las máquinas electroportátiles VIRUTEX, tienen una garantía válida de 12 meses a partir del día de suministro, quedando excluidas todas las manipulaciones o daños ocasionados por manejos inadecuados o por desgaste natural de la máquina. Para cualquier reparación, dirigirse al servicio oficial de asistencia VIRUTEX, S.A.

17. RECICLAJE DE LAS HERRAMIENTAS ELÉCTRICAS

Nunca tire la herramienta eléctrica con el resto de residuos domésticos. Recicle las herramientas, accesorios y embalajes de forma respetuosa con el medio ambiente. Respete la normativa vigente de su país.

Aplicable en la Unión Europea y en países europeos con sistemas de recogida selectiva de residuos:

La presencia de esta marca en el producto o en el material informativo que lo acompaña, indica que al finalizar su vida útil no deberá eliminarse junto con otros residuos domésticos.



Conforme a la Directiva Europea 2002/96/CE los usuarios pueden contactar con el establecimiento donde adquirieron el producto, o con las autoridades locales pertinentes, para informarse sobre cómo y dónde pueden llevarlo para que sea sometido a un reciclaje ecológico y seguro.

VIRUTEX se reserva el derecho de modificar sus productos sin previo aviso.